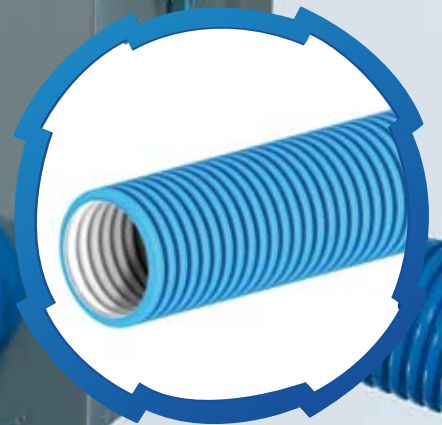
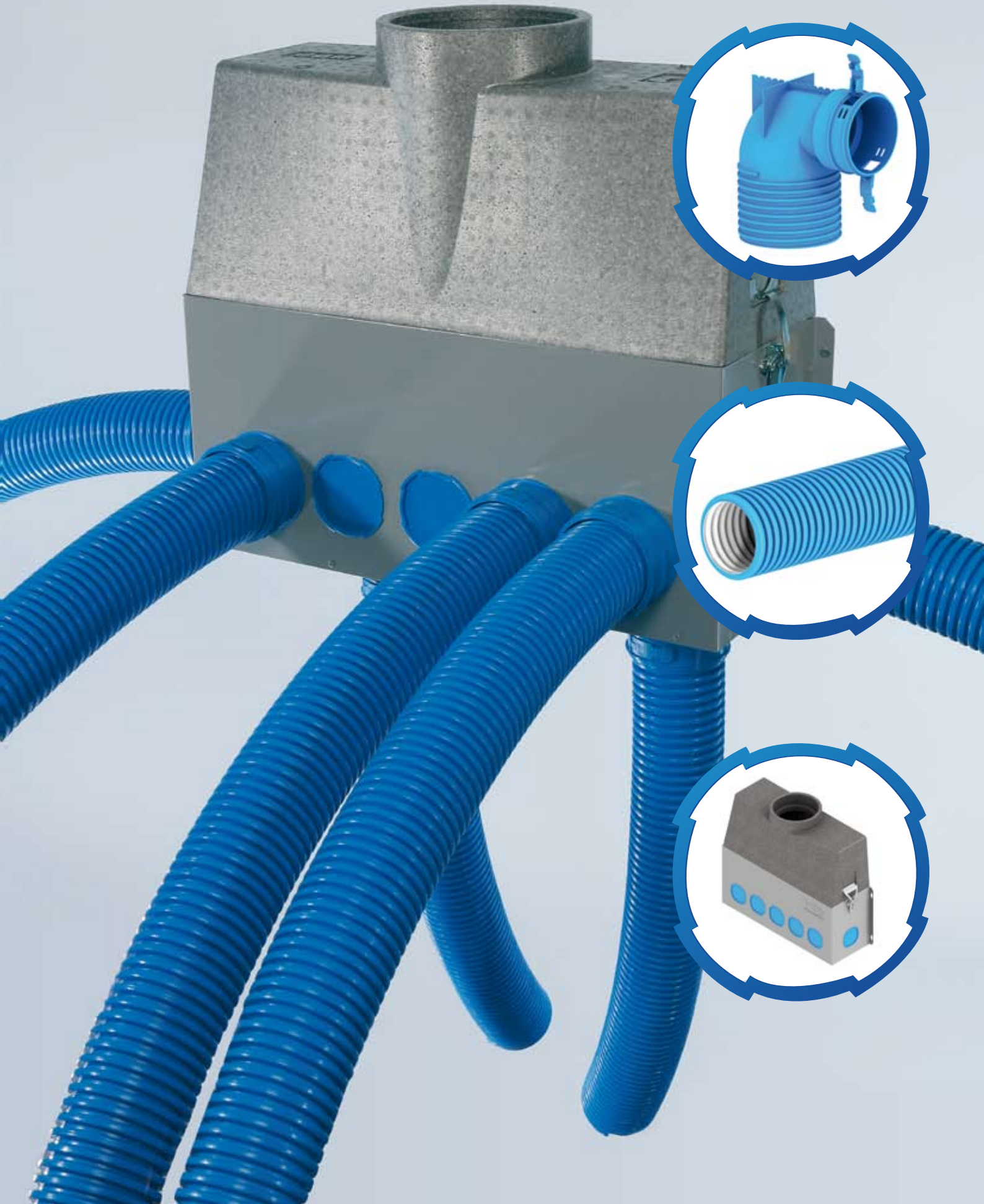
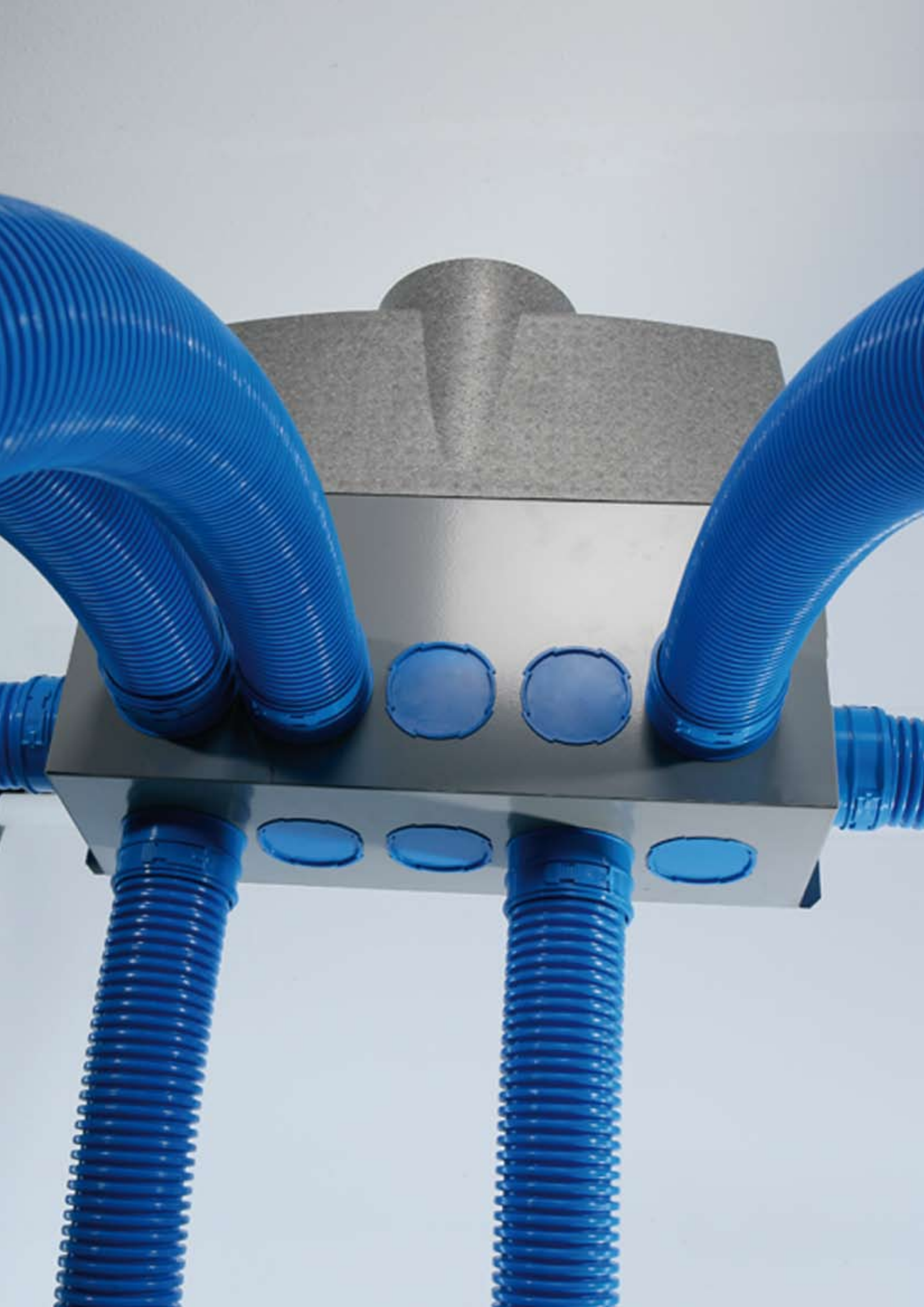


powered by
enervent[®]





1.4 VORTEILE

1 Minimale Wartung

- Minimale Wartung durch die Anwendung *eines* Durchmessers ohne Abzweigungen je Ablass- und Einlassventil. Die stufenweisen Übergänge zwischen den Systemteilen verhindern die Bildung von Turbulenzen sowie einen unnötigen Druckverlust und Verschmutzungen. Auch die antistatischen Eigenschaften des Kunststoffes tragen zu einer geringeren Verschmutzung bei.
- Aufgrund des ausgeklügelten Entwurfs der Ventile und insbesondere der großen Spalten wird das Risiko von Verschmutzungen verringert.
- Die Wartung verringert sich durch die regelmäßige Reinigung der Systemteile.

2 Geräuscharm

- Die Regulierung der Luftmengen, die für die Entstehung eines störenden Rauschens verantwortlich ist, findet nicht in den Wohnräumen statt.
- Die Luftverteilerkästen sind mit eingebauten Schalldämpfern ausgestattet.
- Keine Schallübertragung!!!
- Aufgrund der geringen Widerstandsverluste werden der Arbeitspunkt und die Motordrehzahl der WRG-Einheit verringert. Hierdurch wird der Schallpegel des Systems zusätzlich verringert.

3 Keine Zugluft

Mit Hilfe spezieller Einlassventile in die Wohnräume werden diese mit geringen Luftgeschwindigkeiten ventiliert. So wird Zugluft verhindert.

4 Einfache Einstellung des Systems

Die Luftmengen der einzelnen Ventile werden auf einfache Weise zentral im Luftverteilerkasten eingestellt. Die Ventile müssen somit nicht separat eingestellt werden.

5 Nicht einstellbare Ventile

Die Ventile sind **nicht einstellbar** und können deshalb nicht verstellt werden. Auch während der Reinigung besteht keine Gefahr, dass die Luftverteilung verstellt wird, weil es keine Verstellmöglichkeiten gibt. Somit bleiben die richtig eingestellten Werte garantiert.

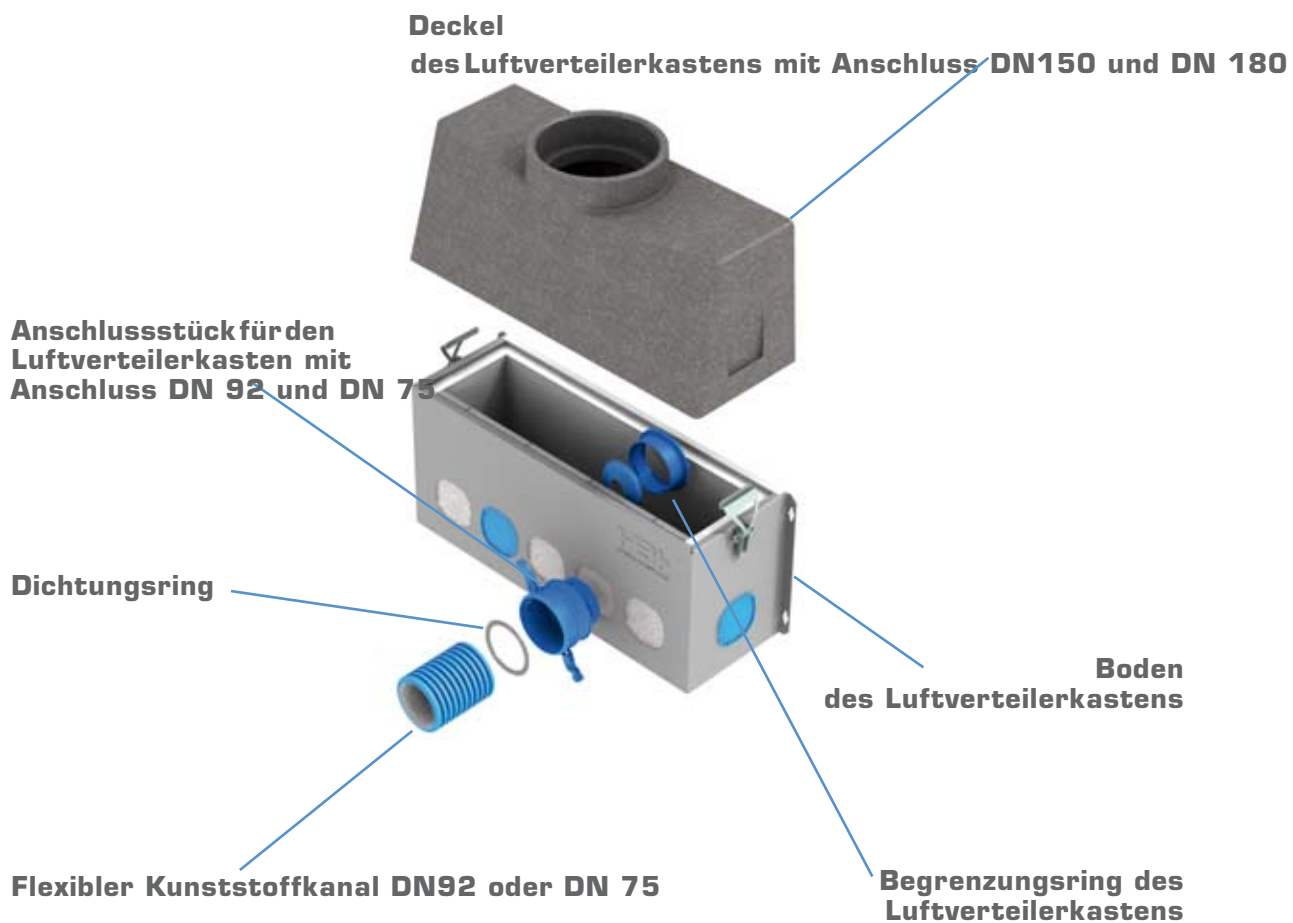
6 Kühlung (optional)

Abhängig von der WRG-Einheit kann eine Nachkühlung angewandt werden.



4.7.2 MONTAGE DES FLEXIBLEN KUNSTSTOFFKANALS AM LUFTVERTEILERKASTEN

- 1 Entfernen Sie den Deckel des Luftverteilerkastens, indem Sie die beiden Verschlüsse öffnen.
- 2 Entfernen Sie die richtige Anzahl blauer Abschlusskappen mit Hilfe eines flachen Schraubendrehers (Schlitz-Schraubendrehers).
- 3 Drücken Sie die schalldämpfenden Ringe hinter den Öffnungen vorsichtig aus dem Luftverteilerkasten.
- 4 Setzen Sie das Anschlussstück auf die Außenseite der Öffnungen und befestigen Sie dieses mit der im Lieferumfang enthaltenen Kunststoffmutter am Luftverteilerkasten.
- 5 Montieren Sie den gekürzten flexiblen Kunststoffkanal mit dem Dichtungsring auf dem Anschlussstück und schließen Sie die beiden Klemmen.
- 6 Schließen Sie nach der Montage der flexiblen Kunststoffkanäle den Deckel des Luftverteilerkastens, um Verschmutzungen im Innern während der Bauphase zu verhindern.



4.7.5 MONTAGE DER BEGRENZUNGS- RINGE

Die Begrenzungsrings werden folgendermaßen montiert:

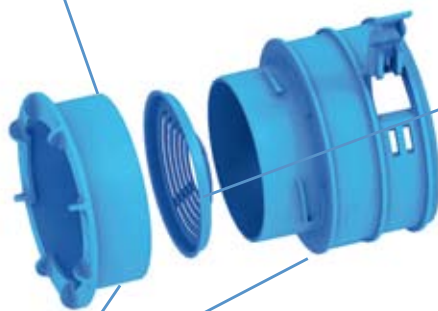
- 1 Entfernen Sie den Deckel des Luftverteilerkastens.
- 2 Lösen Sie an der Innenseite die Kunststoffmutter des betreffenden Anschlusses.
- 3 Entfernen Sie die richtige Anzahl Ringe, so dass die Zahl der Öffnungen der Zahl im Rechenprogramm entspricht.
- 4 Setzen Sie den Begrenzungsrings im Innern des Luftverteilerkastens auf den betreffenden Anschluss, und zwar mit dem Konus in Richtung Ventilationskanal.
- 5 Befestigen Sie die Kunststoffmutter.
- 6 Notieren Sie die Öffnung des Begrenzungsrings und den Raum in der Begrenzungstabelle.
- 7 Wiederholen Sie dies ggf. bei den anderen Anschlüssen.

Die Begrenzungsrings sorgen für die richtige Verteilung der Ein- und Ausblasluft in der Wohnung. Jede Kombination aus Ventilationskanal und Begrenzungsrings ist einmalig und darf nicht geändert werden. Bei einer Anpassung oder Funktionsänderung des Gebäudes müssen alle Begrenzungsrings gemäß einer neuen Berechnung neu angepasst werden.



Kunststoffmutter

Begrenzungsrings



**Anschlussstück
Luftverteilerkasten**